

# Neuheiten zu ZUGFeRD eNVenta 4.2



**Autor:** Burg, Markus  
**Dokumentenname:** Neuheiten\_ZUGFeRD eNVenta 4.2  
**Zuletzt geändert:** Burg, Markus am 22.12.2019  
**Version:** V1  
**Veröffentlichung:** 22.12.2019

# Inhaltsverzeichnis

Inhaltsverzeichnis.....	2
1. Allgemein .....	3
1.1. ZUGFeRD .....	3
2. Systemvoraussetzung .....	4
3. Grundeinrichtung für ZUGFeRD .....	5
3.1. Einlesen XML-Mapping .....	5
3.2. Anlage ISO-Mapping für Einheiten .....	6
3.3. Anlage Ablageverzeichnis .....	8
4. Einrichtung PDF Handler.....	9
5. Einrichtung Stammdaten .....	11
5.1.1. Kunde .....	11
6. Export von ZUGFeRD-Rechnungen .....	13
6.1. Einzeldruck .....	13
6.2. Massendruck.....	13
6.3. Einstellungen zum EDI Teilnehmer .....	14
7. Import von ZUGFeRD-Rechnungen im Einkauf.....	16
7.1. Einlesen XML-Mapping .....	16
7.2. Einrichtung EDI Teilnehmer.....	17

# 1. Allgemein

## 1.1. ZUGFeRD

**ZUGFeRD** ist eine Spezifikation für das gleichnamige Format elektronischer Rechnungen. Das Format wurde vom Forum ‚Elektronische Rechnung Deutschland‘ in Zusammenarbeit mit Verbänden, Ministerien und Unternehmen entwickelt.

Der Export elektronischer Rechnungen an Endkunden ist als Option in **eNventa** möglich. Ebenso ist der Import elektronischer **ZUGFeRD**-Rechnungen via EDI möglich.

Rechnungen im ZUGFeRD-Format sind als elektronische Rechnungen wie im EDI-Austausch angesehen und unterliegen daher den entsprechenden Rechtsvorschriften. Insbesondere bei öffentlichen Ausschreibungen ist der elektronische Rechnungsversand eine gesetzliche Anforderung.

Die ZUGFeRD-Datei enthält sowohl die XML- als auch die PDF-Datei (PDF A3). Somit wird eine Rechnung elektronisch und auch für den Sachbearbeiter lesbar erstellt. Dies ist auch der große Vorteil bei der Nutzung einer solchen Rechnung. Hierbei ist sichergestellt, dass die XML und die PDF den gleichen Inhalt haben. Beim Export werden hierbei beide Dateien separat erstellt und über ein entsprechendes Werkzeug zu einer Datei zusammengefasst welche dann elektronisch übermittelt wird.

Neben dem Export von ZUGFeRD-Rechnungen wird auch der entsprechende Import unterstützt. Hierzu erfolgt das Einlesen analog jeder EDI-Rechnung und kann dann in der Rechnungsprüfung durch den Sachbearbeiter betrachtet werden.

**eNventa** unterstützt hierbei im aktuellen Stand die ZUGFeRD-Version 1.0 und 2.0. Es wird ein Standard-Mapping für das Extended-Profil der ZUGFeRD-Definition zur Verfügung gestellt. Neben dem Extended-Profil, welches die höchste Ausprägung besitzt, gibt es noch ein Basic- und Comfort-Profil. Ein entsprechendes Mapping kann selbst erstellt werden, eNventa unterstützt aber bereits die höchste Ausbaustufe mittels der mitgelieferten Vorlage.

## 2. Systemvoraussetzung

Auf dem Broker muss eine Java 1.8 Runtime 64Bit installiert sein.


## 3. Grundeinrichtung für ZUGFeRD

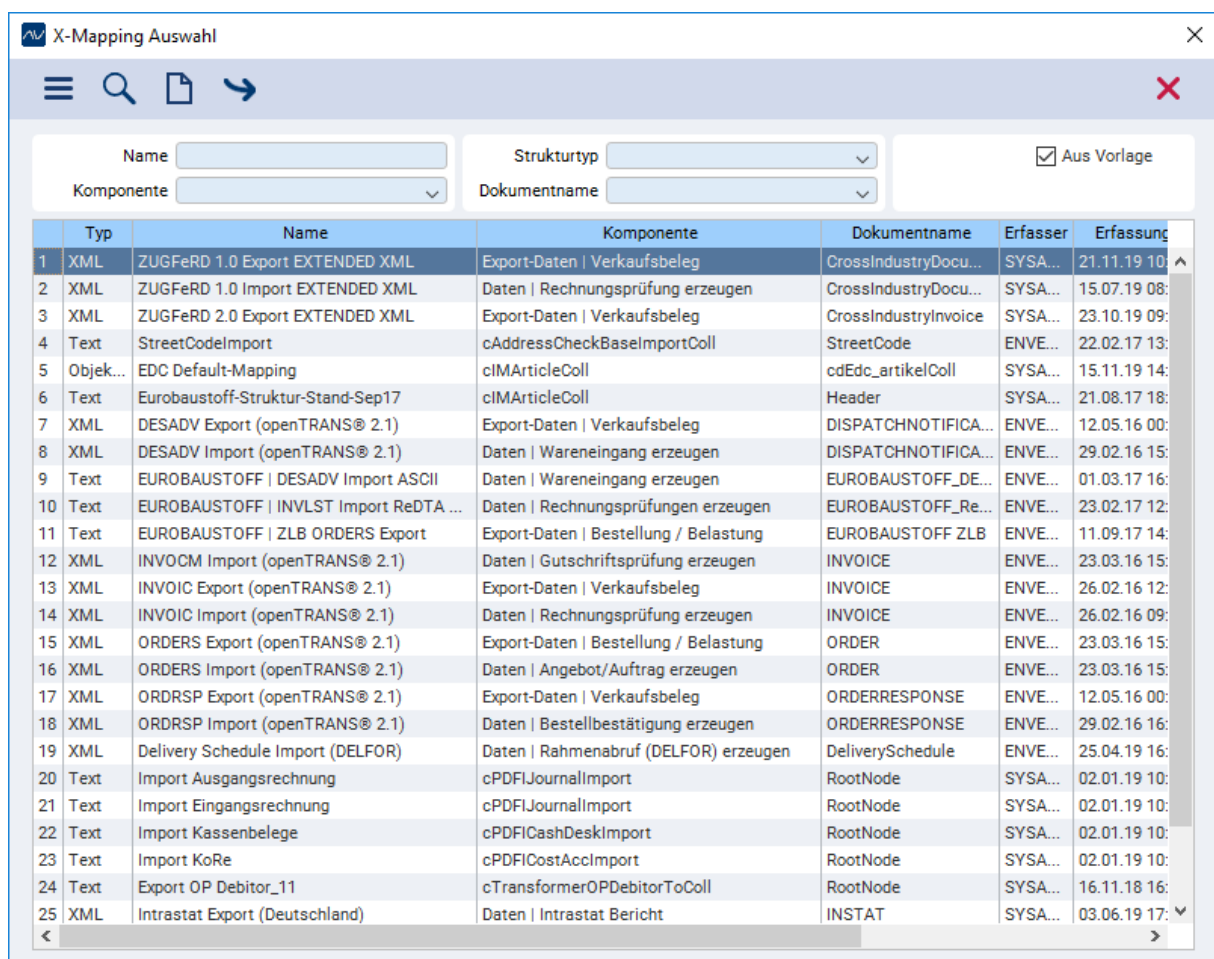
Um ZUGFeRD-Dateien zu erstellen sind einige Grundeinrichtungen vorzunehmen. Hierbei werden die notwendigen Daten bei der Installation des Brokers mitgeliefert und müssen nur noch eingespielt werden.

### 3.1. Einlesen XML-Mapping

Im X-Mapper muss das XML-Mapping eingelesen werden, welche die XML als Bestandteil der ZUGFeRD-Datei darstellt.

Hierzu über Menü **Werkzeuge** den Dialog **Gateway** aus dem Navigator heraus öffnen. Im

Menü **Optionen** nun den **X-Mapping Editor** öffnen. Im Dialog dann über den Button  den Dialog **X Mapping Auswahl** öffnen und die Vorlagen XML einlesen. Die Vorlage „ZUGFeRD 1.0 Export EXTENDED XML“ auswählen und entsprechend speichern. Diese XML steht nun für alle ZUGFeRD-Mappings zur Verfügung,



Typ	Name	Komponente	Dokumentname	Erfasser	Erfassung
1	XML	ZUGFeRD 1.0 Export EXTENDED XML	Export-Daten   Verkaufsbeleg	CrossIndustryDocu...	SYSA... 21.11.19 10:...
2	XML	ZUGFeRD 1.0 Import EXTENDED XML	Daten   Rechnungsprüfung erzeugen	CrossIndustryDocu...	SYSA... 15.07.19 08:...
3	XML	ZUGFeRD 2.0 Export EXTENDED XML	Export-Daten   Verkaufsbeleg	CrossIndustryInvoice	SYSA... 23.10.19 09:...
4	Text	StreetCodeImport	cAddressCheckBaselImportColl	StreetCode	ENVE... 22.02.17 13:...
5	Objek...	EDC Default-Mapping	clMArticleColl	cdEdc_artikelColl	SYSA... 15.11.19 14:...
6	Text	Eurobaustoff-Struktur-Stand-Sep17	clMArticleColl	Header	SYSA... 21.08.17 18:...
7	XML	DESADV Export (openTRANS® 2.1)	Export-Daten   Verkaufsbeleg	DISPATCHNOTIFICA...	ENVE... 12.05.16 00:...
8	XML	DESADV Import (openTRANS® 2.1)	Daten   Wareneingang erzeugen	DISPATCHNOTIFICA...	ENVE... 29.02.16 15:...
9	Text	EUROBAUSTOFF   DESADV Import ASCII	Daten   Wareneingang erzeugen	EUROBAUSTOFF_DE...	ENVE... 01.03.17 16:...
10	Text	EUROBAUSTOFF   INVLST Import ReDTA ...	Daten   Rechnungsprüfungen erzeugen	EUROBAUSTOFF_Re...	ENVE... 23.02.17 12:...
11	Text	EUROBAUSTOFF   ZLB ORDERS Export	Export-Daten   Bestellung / Belastung	EUROBAUSTOFF ZLB	ENVE... 11.09.17 14:...
12	XML	INVOCM Import (openTRANS® 2.1)	Daten   Gutschriftsprüfung erzeugen	INVOICE	ENVE... 23.03.16 15:...
13	XML	INVOIC Export (openTRANS® 2.1)	Export-Daten   Verkaufsbeleg	INVOICE	ENVE... 26.02.16 12:...
14	XML	INVOIC Import (openTRANS® 2.1)	Daten   Rechnungsprüfung erzeugen	INVOICE	ENVE... 26.02.16 09:...
15	XML	ORDERS Export (openTRANS® 2.1)	Export-Daten   Bestellung / Belastung	ORDER	ENVE... 23.03.16 15:...
16	XML	ORDERS Import (openTRANS® 2.1)	Daten   Angebot/Auftrag erzeugen	ORDER	ENVE... 23.03.16 15:...
17	XML	ORDRSP Export (openTRANS® 2.1)	Export-Daten   Verkaufsbeleg	ORDERRESPONSE	ENVE... 12.05.16 00:...
18	XML	ORDRSP Import (openTRANS® 2.1)	Daten   Bestellbestätigung erzeugen	ORDERRESPONSE	ENVE... 29.02.16 16:...
19	XML	Delivery Schedule Import (DELFOR)	Daten   Rahmenabruf (DELFOR) erzeugen	DeliverySchedule	ENVE... 25.04.19 16:...
20	Text	Import Ausgangsrechnung	cPDFIJournallImport	RootNode	SYSA... 02.01.19 10:...
21	Text	Import Eingangsrechnung	cPDFIJournallImport	RootNode	SYSA... 02.01.19 10:...
22	Text	Import Kassenbelege	cPDFICashDesklImport	RootNode	SYSA... 02.01.19 10:...
23	Text	Import KoRe	cPDFICostAccImport	RootNode	SYSA... 02.01.19 10:...
24	Text	Export OP Debitor_11	cTransformerOPDebitorToColl	RootNode	SYSA... 16.11.18 16:...
25	XML	Intrastat Export (Deutschland)	Daten   Intrastat Bericht	INSTAT	SYSA... 03.06.19 17:...

Abbildung 1: X-Mapping Auswahl

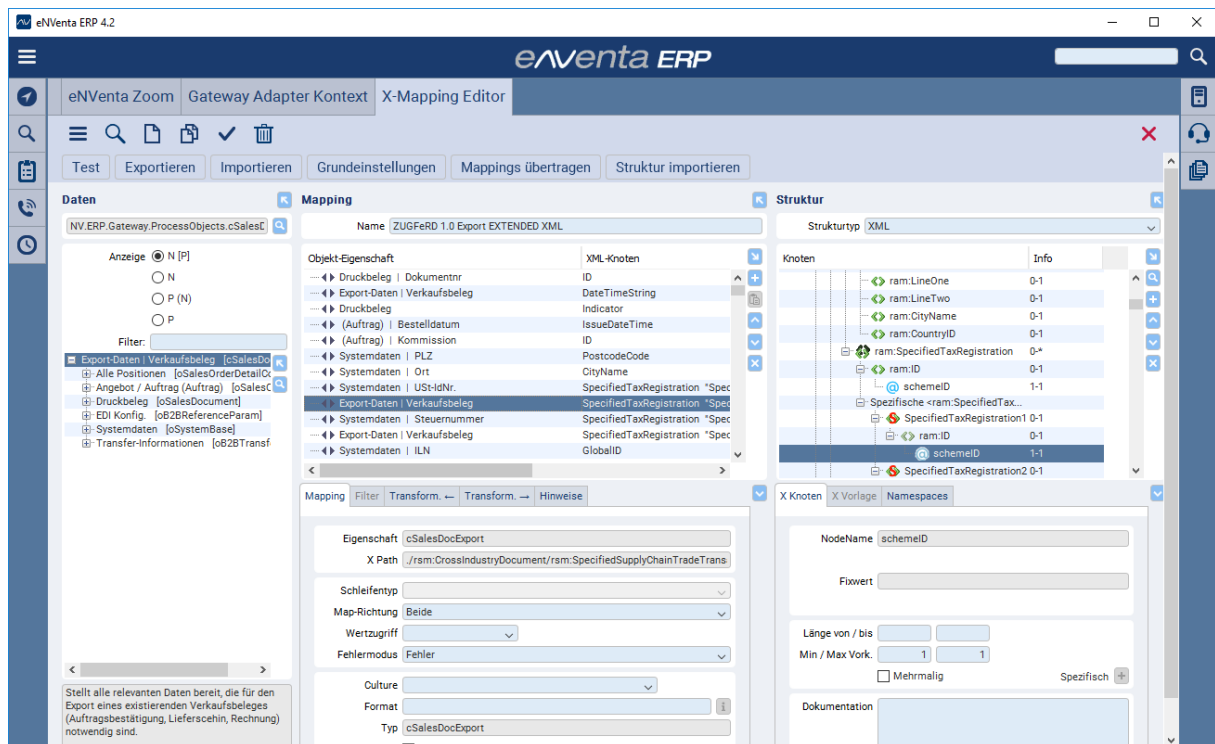


Abbildung 2: X-Mapping Editor

## 3.2. Anlage ISO-Mapping für Einheiten

Im Rahmen des Rechnungsexports via ZUGFeRD müssen die eNventa Mengeneinheiten für das ZUGFeRD-Format gemappt werden. Hierzu im Dialog **Gateway** über Menü **Optionen >> ISO-Einheiten** den entsprechenden Pflegedialog öffnen.

Im Dialog können nun die entsprechenden Einheiten angelegt und gemappt werden. Das ZUGFeRD-Format nutzt hierbei die Mengeneinheiten im ISO-Format „UNCL 6411“.

ISO-Einheiten

CSV Import

Referenz ZUGFERD

	Verkaufseinheit	Richtung	ISO-Einheit	Referenz
1	Stück	Einheit VK < > Fremdeinheit	C62	ZUGFERD

Abbildung 3: ISO-Einheiten

### 3.3. Anlage Ablageverzeichnis

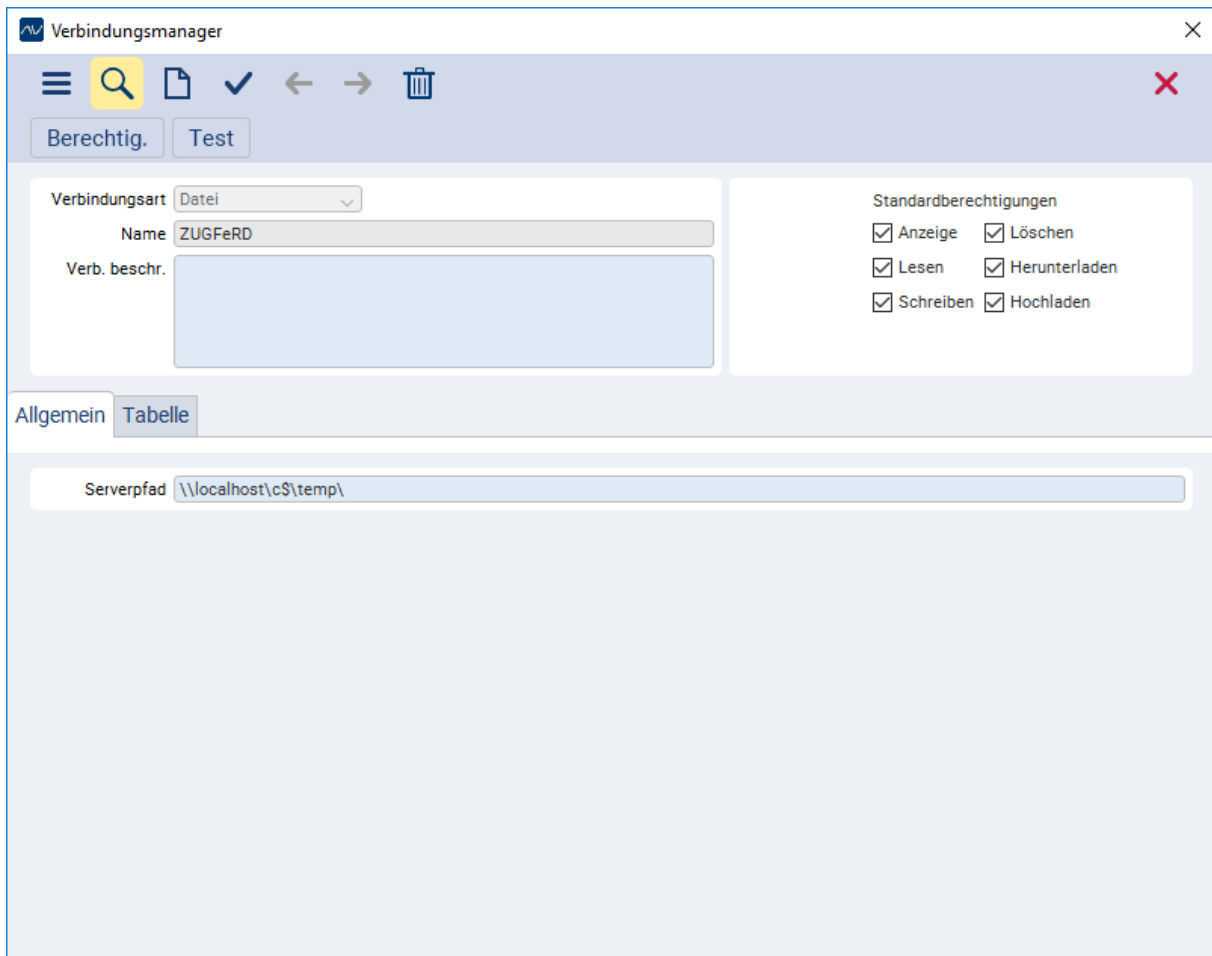


Abbildung 4: Verbindungsmanager

Es empfiehlt sich im Verbindungsmanager ein neues Verzeichnis für die Ablage der ZUGFeRD-Dateien anzulegen. Unterhalb des ZUGFeRD-Verzeichnisses sollten dann folgende Ordner angelegt werden:

- PDF Pfad
- XML-Pfad
- Ausgabepfad
- Fehlerpfad
- Logging Pfad

Für den Import sollten zusätzlich noch folgende Pfade angelegt werden:

- PDF Pfad
- Ausgabepfad



Bitte beachten Sie, dass die Bezeichnungen der verschiedenen Ordner keine Leerzeichen beinhalten.



## 4. Einrichtung PDF Handler

Der **PDF Handler** ist eine Komponente, welche die erstellten PDF-Dateien und die parallel dazu erstellten XML-Dateien zu einer ZUGFeRD-Rechnung zusammenführt. Hierbei handelt es sich um eine Drittkomponente, welche über den Broker mitgeliefert wird und im Hintergrund agiert.

Unter **System >> Administration >> ZUGFeRD** öffnet sich der Dialog **ZUGFeRD**. Dieser Dialog steht für die Einstellungen zum ZUGFeRD zur Verfügung.

Abbildung 5: ZUGFeRD

Im Dialog **ZUGFeRD** auf der Registerkarte **Allgemein** legen Sie die Pfade

- PDF Pfad
- XML-Pfad
- Ausgabepfad
- Fehlerpfad
- Logging Pfad

fest, um die PDF-Datei mit der XML-Datei zu verknüpfen.

Im rechten Bereich der Registerkarte können der PDF Pfad und der Ausgabepfad für die XML-Extraktion angegeben werden.

Wenn Sie verschiedene Ablageverzeichnisse pro Kunde definieren wollen, so müssen Sie verschiedene Settings im PDF Handler anlegen. Es empfiehlt sich den Namen des Settings entsprechend zu wählen.

## 5. Einrichtung Stammdaten

Im Kundenstamm geben Sie auf der Registerkarte **ZUGFeRD** an, ob der Kunde eine elektronische Rechnung als ZUGFeRD wünscht.

### 5.1.1. Kunde

The screenshot displays the 'Kunde' (Customer) data entry form in the eNventa Zoom software. The interface includes a top navigation bar with tabs for 'eNventa Zoom', 'Gateway Adapter Kontext', 'X-Mapping Editor', and 'Kunde'. Below the navigation bar, there are tabs for 'Bearbeiten', 'Stamm', 'Optionen', 'Druck', and 'Statistik'. The main form area is divided into several sections: 'Partner', 'Versand', 'R/Z', 'Artikel', 'Bankverb.', 'Mandate', 'Kontakte', 'Merkmale', and 'Bonität'. The 'Kunde' section contains fields for 'Kunde', 'Konto', 'Suchname', and 'Partner'. The 'Anschrift' section is empty. The 'Kundengruppe' section includes dropdown menus for 'Kundengruppe', 'Branche', and 'Gesellschaft', along with a text field for 'Unsere Lief.-Nr.'. The 'Sachbearbeiter' section includes text fields for 'Sachbearbeiter', 'Erfassung', and 'Änderung'. Below these sections, there are tabs for 'Allgemein', 'Warenwirtschaft', 'Rechnungswesen', 'Kundenverweise', 'Memo', 'Versicherung', 'Logistik', 'Vermietung', 'Vertrieb', and 'Tabelle'. The 'Warenwirtschaft' tab is active, showing various settings for 'Zahlung', 'Versandart', 'Lieferung', 'Auftragsart', 'Angebotsart', 'Preisgruppe', 'Retoure', 'Bestellung', 'Lager', 'Handlingskosten', 'Kein MTZ', 'MTZ Notierung', 'Keine Preisgruppen-Staffel', 'Kein Sonderpreis', 'Keine Schnittkosten', 'Kein Anbruch R/Z', 'Kein Intrastat', 'Artikellistung', 'Artikellistung E-Commerce', 'Strikte Pos-Prüfung', 'Kundenetikett', 'Erinnerungsweg', 'Privatkunde', 'Einkaufsberechtigung', 'ABC', 'Einzel-Lieferantenerklärung', 'ZUGFeRD-Rechnung' (highlighted in yellow), 'Version', 'XML-Mapping ID', and 'Einstellungen'.

Abbildung 6: Kunde Registerkarte ZUGFeRD

Im Kundenstamm stehen auf der Registerkarte Warenwirtschaft die Felder zur Verfügung, um die Einstellung für das XML und das PDF vorzunehmen. Wenn Sie die Checkbox **ZUGFeRD-Rechnung** aktivieren, werden die beiden Comboboxen **Version**, **XML Mapping ID** und **Einstellung** zugänglich. Diese 3 Comboboxen sind zwingend zu füllen. Andernfalls können Sie den Dialog nicht schließen.

Das Feld **Version** dient zur Auswahl der gewünschten Version von ZUGFeRD. Es stehen die Versionen 1.0 und 2.0 zur Verfügung. Diese Versionen sind nicht zueinander kompatibel, daher muss die Version mit dem Empfänger abgestimmt sein sowie das passende XML Mapping ausgewählt werden.

Das Feld **XML Mapping ID** steuert den Inhalt der XML-Inhalt innerhalb der ZUGFeRD-Rechnung. Das entsprechende Mapping wurde zuvor, wie in Kapitel 3.1 beschrieben, angelegt. Sollten Sie Kundenindividuelle Anpassungen vornehmen so können Sie das bestehende Mapping kopieren und dann für den Kunden anpassen und hier das angepasste Mapping hinterlegen.

Das Feld **Einstellung** steuert die Ablageorte für die generierten ZUGFeRD-Rechnungen.



## 6. Export von ZUGFeRD-Rechnungen

Der Export von ZUGFeRD-Rechnungen ist über verschiedene Wege möglich. Hierbei gilt das bei jeder elektronischen Rechnungserzeugung geprüft wird, ob anhand der Parameter eine ZUGFeRD-Rechnung erstellt wird oder in einem anderen entsprechenden Format.

Bei der elektronischen Rechnung werden momentan unterstützt:

- Einzeldruck der Rechnung aus dem Auftrag über den Druck-Modus „E-Mail“
- Massendruck der Rechnung über den Druckmodus „E-Mail > Druck“
- Versand via EDI-Adapter

### 6.1. Einzeldruck

Es besteht die Möglichkeit die elektronische Rechnung über den Einzeldruck zu veröffentlichen. Voraussetzung ist, dass im Kundenstamm die Checkbox **ZUGFeRD-Rechnung** aktiviert ist (siehe Kapitel 5.1.1). Der Export als ZUGFeRD-Rechnung erfolgt immer nur im Druckmodus E-Mail.

### 6.2. Massendruck

Es besteht die Möglichkeit die elektronische Rechnung über den Massendruck zu veröffentlichen. Voraussetzung ist, dass im Kundenstamm die Checkbox **ZUGFeRD-Rechnung** aktiviert ist (siehe Kapitel 5.1.1). Wenn ja, muss die erstellte PDF Datei dem hinterlegten ZUGFeRD-Format entsprechen.

Im Massendruck kann eine ZUGFeRD-Datei auch erstellt werden, wenn im Kundenstamm die Einstellung nicht vorhanden ist. In diesem Fall ziehen die Einstellungen aus dem Massendruck, ansonsten haben die Einstellungen aus dem Kundenstamm Priorität.

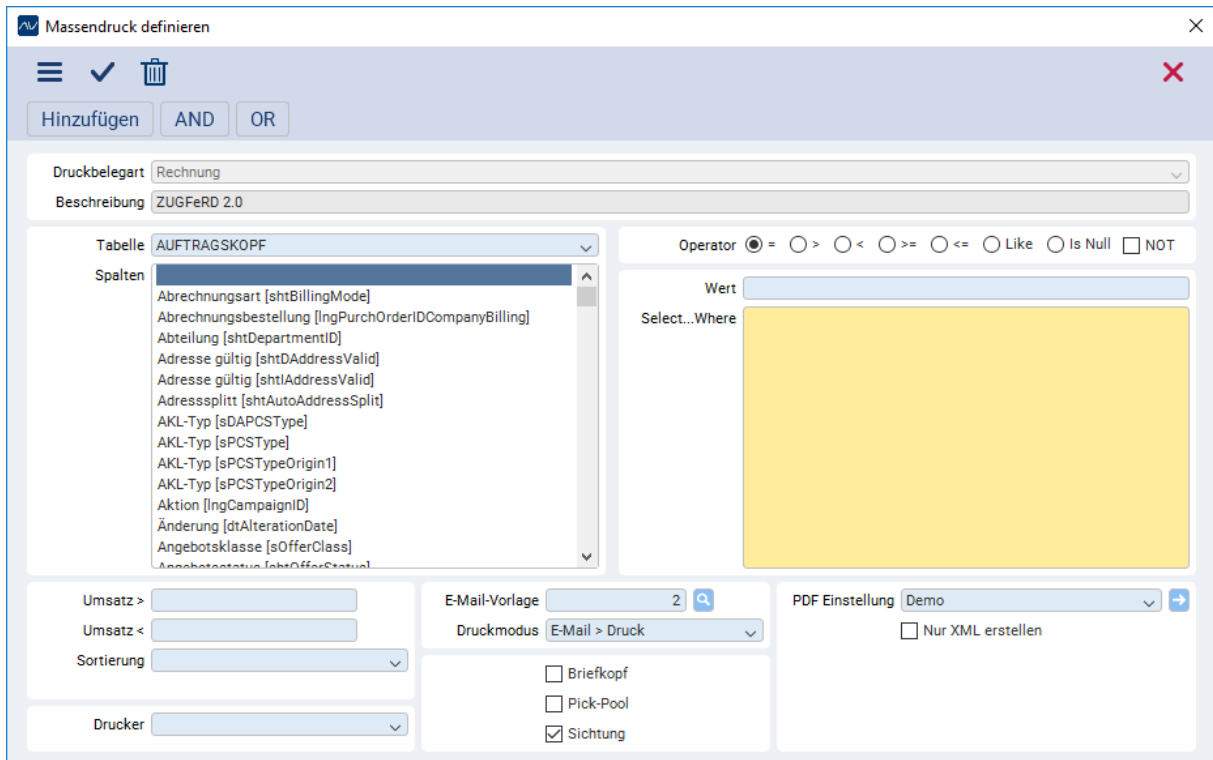


Abbildung 7: Massendruck Def.

### 6.3. Einstellungen zum EDI Teilnehmer

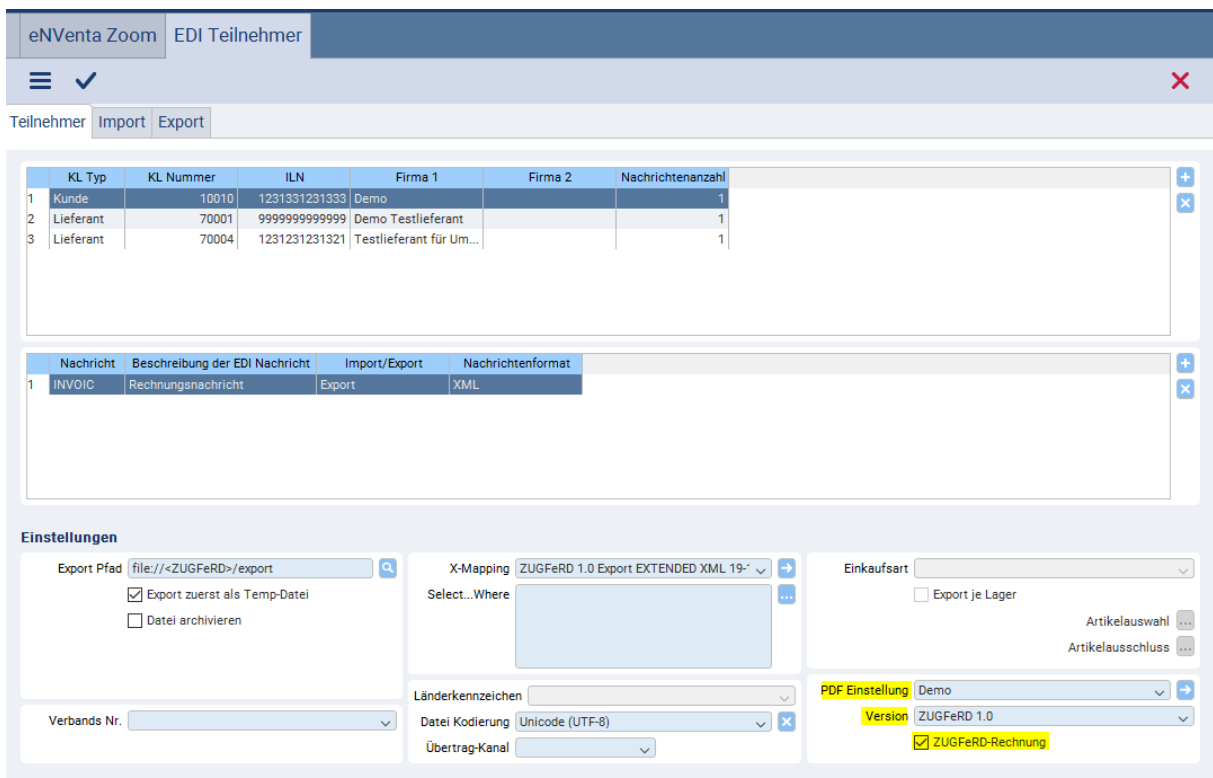


Abbildung 8: EDI Teilnehmer

Für den Versand per EDI steht im Dialog **EDI Teilnehmer** der Nachrichtentyp INVOIC-Export mit dem Nachrichtenformat ***XML*** zur Verfügung. Bei Auswahl des Nachrichtenformat XML kann die passende Einstellung für den Export im ZUGFeRD-Format hinterlegt werden. Der Vorteil beim Versand via EDI ist, dass diese elektronische ZUGFeRD-Rechnung wie jede andere EDI-Rechnung exportiert werden kann.

## 7. Import von ZUGFeRD-Rechnungen im Einkauf


Zusätzlich zum Export von ZUGFeRD-Rechnungen ist auch umgekehrt der Import solcher Rechnungen vom Lieferanten möglich. Diese werden, wie andere elektronischen Rechnungen, beim Import in der Rechnungsprüfung verarbeitet.

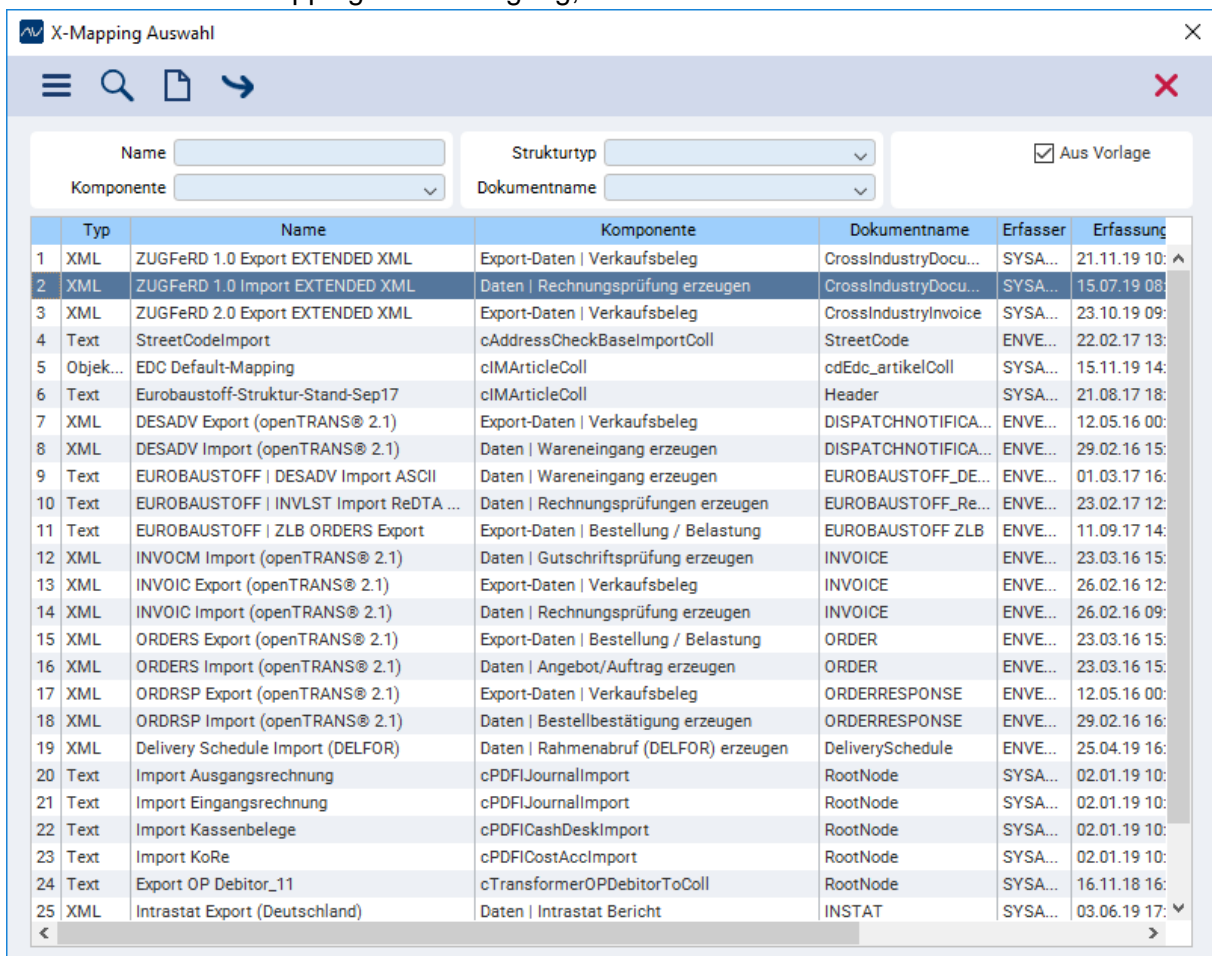
Momentan wird nur der Import für ZUGFeRD in Version 1.0 unterstützt.

### 7.1. Einlesen XML-Mapping

Im X-Mapper muss das XML-Mapping eingelesen werden, welche die XML als Bestandteil der ZUGFeRD-Datei darstellt.

Hierzu über Menü **Werkzeuge** den Dialog **Gateway** aus dem Navigator heraus öffnen. Im

Menü **Optionen** nun den **X-Mapping Editor** öffnen. Im Dialog dann über den Button  den Dialog **X Mapping Auswahl** öffnen und die Vorlagen XML einlesen. Die Vorlage „**ZUGFeRD 1.0 Import EXTENDED XML**“ auswählen und entsprechend speichern. Diese XML steht nun für alle ZUGFeRD-Mappings zur Verfügung,



Typ	Name	Komponente	Dokumentname	Erfasser	Erfassung
1	XML	ZUGFeRD 1.0 Export EXTENDED XML	Export-Daten   Verkaufsbeleg	CrossIndustryDocu...	SYSA... 21.11.19 10:...
2	XML	ZUGFeRD 1.0 Import EXTENDED XML	Daten   Rechnungsprüfung erzeugen	CrossIndustryDocu...	SYSA... 15.07.19 08:...
3	XML	ZUGFeRD 2.0 Export EXTENDED XML	Export-Daten   Verkaufsbeleg	CrossIndustryInvoice	SYSA... 23.10.19 09:...
4	Text	StreetCodeImport	cAddressCheckBaselImportColl	StreetCode	ENVE... 22.02.17 13:...
5	Objek...	EDC Default-Mapping	clMArticleColl	cdEdc_artikelColl	SYSA... 15.11.19 14:...
6	Text	Eurobaustoff-Struktur-Stand-Sep17	clMArticleColl	Header	SYSA... 21.08.17 18:...
7	XML	DESADV Export (openTRANS® 2.1)	Export-Daten   Verkaufsbeleg	DISPATCHNOTIFICA...	ENVE... 12.05.16 00:...
8	XML	DESADV Import (openTRANS® 2.1)	Daten   Wareneingang erzeugen	DISPATCHNOTIFICA...	ENVE... 29.02.16 15:...
9	Text	EUROBAUSTOFF   DESADV Import ASCII	Daten   Wareneingang erzeugen	EUROBAUSTOFF_DE...	ENVE... 01.03.17 16:...
10	Text	EUROBAUSTOFF   INVLIST Import ReDTA ...	Daten   Rechnungsprüfungen erzeugen	EUROBAUSTOFF_Re...	ENVE... 23.02.17 12:...
11	Text	EUROBAUSTOFF   ZLB ORDERS Export	Export-Daten   Bestellung / Belastung	EUROBAUSTOFF ZLB	ENVE... 11.09.17 14:...
12	XML	INVOCM Import (openTRANS® 2.1)	Daten   Gutschriftsprüfung erzeugen	INVOICE	ENVE... 23.03.16 15:...
13	XML	INVOIC Export (openTRANS® 2.1)	Export-Daten   Verkaufsbeleg	INVOICE	ENVE... 26.02.16 12:...
14	XML	INVOIC Import (openTRANS® 2.1)	Daten   Rechnungsprüfung erzeugen	INVOICE	ENVE... 26.02.16 09:...
15	XML	ORDERS Export (openTRANS® 2.1)	Export-Daten   Bestellung / Belastung	ORDER	ENVE... 23.03.16 15:...
16	XML	ORDERS Import (openTRANS® 2.1)	Daten   Angebot/Auftrag erzeugen	ORDER	ENVE... 23.03.16 15:...
17	XML	ORDRSP Export (openTRANS® 2.1)	Export-Daten   Verkaufsbeleg	ORDERRESPONSE	ENVE... 12.05.16 00:...
18	XML	ORDRSP Import (openTRANS® 2.1)	Daten   Bestellbestätigung erzeugen	ORDERRESPONSE	ENVE... 29.02.16 16:...
19	XML	Delivery Schedule Import (DELFOR)	Daten   Rahmenabruf (DELFOR) erzeugen	DeliverySchedule	ENVE... 25.04.19 16:...
20	Text	Import Ausgangsrechnung	cPDFIJournallImport	RootNode	SYSA... 02.01.19 10:...
21	Text	Import Eingangsrechnung	cPDFIJournallImport	RootNode	SYSA... 02.01.19 10:...
22	Text	Import Kassenbelege	cPDFICashDesklImport	RootNode	SYSA... 02.01.19 10:...
23	Text	Import KoRe	cPDFICostAccImport	RootNode	SYSA... 02.01.19 10:...
24	Text	Export OP Debitor_11	cTransformerOPDebitorToColl	RootNode	SYSA... 16.11.18 16:...
25	XML	Intrastat Export (Deutschland)	Daten   Intrastat Bericht	INSTAT	SYSA... 03.06.19 17:...

Abbildung 9: X-Mapping Auswahl



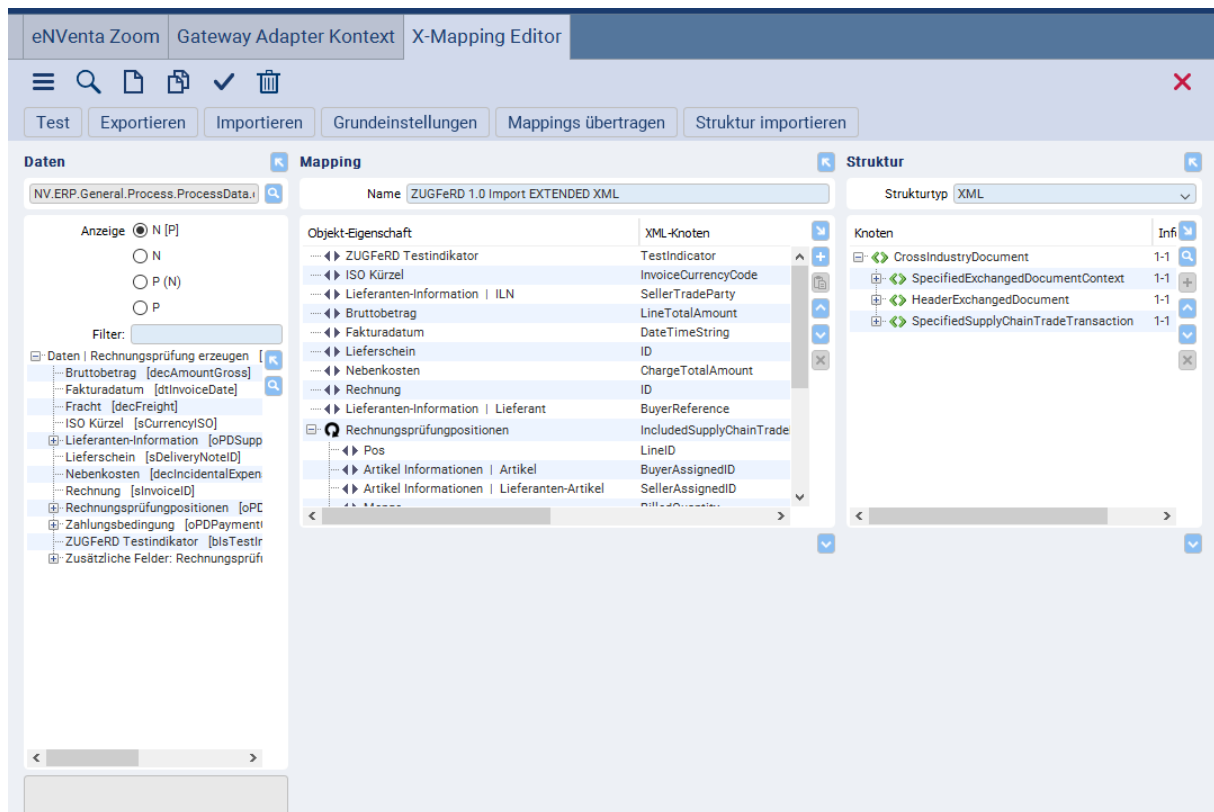


Abbildung 10: X-Mapping Editor

## 7.2. Einrichtung EDI Teilnehmer

Für den Import einer ZUGFeRD-Rechnung muss der EDI-Teilnehmer entsprechend gepflegt werden.

Achtung: Pro Lieferant kann der Rechnungsimport nur wahlweise per ZUGFeRD oder EDI erfolgen, hier ist eine entsprechende Absprache mit dem Lieferanten notwendig.

Für den Import muss das Nachrichtenformat INVOIC XML verwendet werden. In der Combobox **X-Mapping** ist das entsprechende ZUGFeRD-Mapping anzugeben.

In der Combobox **Prozessregel** muss eine entsprechende Prozessregel für die (automatische) Verarbeitung der Importdaten angegeben werden.

In der Combobox **PDF Einstellung** geben Sie die Ablageorte der ZUGFeRD-Daten an. Über die Checkbox „**ZUGFeRD-Rechnung**“ aktivieren Sie die Logik. Erst mittels der Checkbox ermittelt eNventa aus der erhaltenen ZUGFeRD-PDF/A3-Datei den XML-Inhalt und versucht diesen entsprechend einzulesen.

Wenn Sie die Datei archivieren so wird die gesamte PDF-Datei archiviert und nicht nur der XML-Teil. Dies basiert auf der entsprechenden Rechtsvorschrift, dass die Rechnungsdateien unverändert archiviert werden müssen.

eNventa Zoom Gateway Adapter Kontext X-Mapping Editor EDI Teilnehmer

Teilnehmer Import Export

	KL Typ	KL Nummer	ILN	Firma 1	Firma 2	Nachrichtenanzahl
1	Kunde	10010	1231331231333	Demo		1
2	Lieferant	70001	9999999999999	Demo Testlieferant		1
3	Lieferant	70004	1231231231321	Testlieferant für Um...		1

	Nachricht	Beschreibung der EDI Nachricht	Import/Export	Nachrichtenformat
1	INVOIC	Rechnungsnachricht	Import	XML

**Einstellungen**

Quellpfad: file://<RHU>/rhu/ZUGFeRD\_Test/Unus  
 Datei archivieren  
 Zielpfad: file://<RHU>/rhu/ZUGFeRD\_Test/Ferti  
 Fehlerpfad: file://<RHU>/rhu/ZUGFeRD\_Test/Error

Import Profil: STANDARD  
 Auftragsart: 1 - Sofortauftrag  
 Lager: 1 Hauptlager  
 Lagernummer aus EDI

Datei Kodierung: Unicode (UTF-8)  
 Länderkennzeichen:

Prozessregel: Erstellung Rechnungsprüfung  
 X-Mapping: ZUGFeRD 1.0 Import EXTENDED XML  
 X Path-Filter:

PDF Einstellung: Demo  
 Version: ZUGFeRD 1.0  
 ZUGFeRD-Rechnung

Abbildung 11: X-Mapping Editor

Das Einlesen einer ZUGFeRD-Datei erfolgt im Anschluss analog aller weiteren elektronischen Rechnungen bis in die Rechnungsprüfung. Über den Lieferantenstamm bzw. über die Prozessregeln steuern Sie ob die Rechnungsprüfung automatisch freigegeben oder auch nur angelegt werden soll damit ein Sachbearbeiter diese prüfen kann.

© 2019 Nissen & Velten Software GmbH

Alle Rechte vorbehalten. Die Software eNventa ERP® und alle seine Teile inkl. Handbuch und Dokumentationen sind urheberrechtlich und markenrechtlich geschützt. Jede Verwendung in anderen als den gesetzlich und vertraglich zugelassenen Fällen bedarf der vorherigen schriftlichen Genehmigung des Herausgebers.

Dieses Dokument wurde mit größter Sorgfalt erstellt. Trotzdem können Fehler nicht vollständig ausgeschlossen werden. Für Mängel haftet die Fa. Nissen & Velten Software GmbH gemäß Ihren Allgemeinen Geschäftsbedingungen.

Technische Änderungen vorbehalten.

Das Dokument erhebt keine Ansprüche auf Vollständigkeit.

MS-Windows, MS-SQLServer, MS-Word (Winword) und MS Excel sind eingetragene Warenzeichen der Microsoft Corporation.

Framework Studio ist eingetragenes Warenzeichen der Framework Systems GmbH.

Crystal Reports ist eingetragenes Warenzeichen der Business Objects (SAP).

Oracle und Java sind eingetragene Warenzeichen der Oracle America Inc.

Easy Ware ist eingetragenes Warenzeichen der Easy Software AG.

ATLAS ist ein EDV-Verfahren der deutschen Zollverwaltung. Für die Abwicklung per ATLAS bietet eNventa ERP eine Schnittstelle zur Software der Fa. Bex Components.

VLog ist eingetragenes Warenzeichen der MHP Software GmbH.

OpenOffice mit OpenCalc und OpenText nutzt eine öffentliche Lizenz der LGPL (GNU Lesser General Public License).

## Kontakt

Nissen & Velten Software GmbH  
Goethestr. 33  
78333 Stockach

Wenn Sie Anregungen für die Erweiterung dieser Dokumentation haben, nehmen wir diese sehr gern entgegen. Senden Sie bitte Ihre Ideen / Vorschläge an [dokumentation@nissen-velten.de](mailto:dokumentation@nissen-velten.de). Vielen Dank für Ihre Mithilfe!



Nissen & Velten Software GmbH  
Goethestraße 33  
78333 Stockach

Telefon: 0 77 71 / 879-0

[www.nissen-velten.de](http://www.nissen-velten.de)