

XRechnung

Einspielen einer neuen Version XRechnung



Autor:	Burg Markus
Dokumentenname:	XRechnung Neue Version einspielen
Zuletzt geändert:	Freyer, Petra am 16.02.2021
Version:	V1
Veröffentlichung:	16.02.2021

Inhaltsverzeichnis

Inhaltsverzeichnis.....	2
1. Allgemein	3
2. Einlesen der Vorlage	4
2.1. Aktualisierung Kundenstamm.....	5
3. Unterstützte Version eNVenta	7
4. Versionshistorie XRechnung	8
4.1. Änderungen der Version 2.0.1 zur Version 2.0.0	8
4.2. Änderungen der Version 2.0.0 zur Version 1.2.2	8



1. Allgemein

Im Rahmen der Weiterentwicklung der XRechnung veröffentlichen die entsprechenden Stellen in unregelmäßigen Intervallen eine neue Version des XRechnung-Standards. Diese weichen in einigen Bestandteilen von Ihrem jeweiligen Vorgänger ab und müssen ab dem vorgegebenen Stichtag verwendet werden.

Der Betrieb eines Standards muss mit einem kontinuierlichen Pflegeprozess und bei Bedarf einer Weiterentwicklung verbunden sein, um auf veränderte Rahmenbedingungen zu reagieren und Optimierungspotenziale aktiv auszuschöpfen. Die KoSIT (Koordinierungsstelle für IT-Standards) wurde vom IT-Planungsrat mit dem Betrieb XRechnung beauftragt.

Folgende XRechnung-Versionen sind Stand 15.02.2021 vorhanden bzw. zu verwenden:

Version XRechnung	Fassung vom	Gültig von	Gültig bis
2.0.1	16.12.2020	01.07.2021	
2.0.0	30.06.2020	01.01.2021	30.06.2021
1.2.2	19.12.2019	01.07.2020	31.12.2020
1.2.1	28.06.2019	01.01.2020	30.06.2020
1.2.0	18.12.2018	01.07.2019	31.12.2019
1.1	30.11.2017	01.12.2017	30.06.2019
1.0	10.05.2017	01.06.2017	30.11.2017

(Quelle: <https://www.xoev.de/xrechnung-16828#G%C3%9C>)

Die Version 2.0.1 ist hierbei abwärtskompatibel mit der Version 2.0.0.

In **eNventa** erfolgt die Umsetzung innerhalb der ZUGFeRD-Version 2.1.1. Um die neuste Version der XRechnung nutzen zu können, stellt Nissen & Velten eine entsprechende Vorlage zur Verfügung, welche eingelesen werden kann. Es gibt hierbei eine Vorlage für **eNventa** Standard (Dateiname **ZUGFeRD_2.1.1_XRechnung_2.0.1.xml**) und eine Vorlage für das WS-Package (Dateiname **ZUGFeRD_2.1.1_XRechnung_2.0.1_WS.xml**).

Bitte beachten Sie den Import der korrekten Version.

2. Einlesen der Vorlage

Um die neue Vorlage nutzen zu können, muss diese Datei in einem Verzeichnis gespeichert werden, welches von **eNVenta** aus erreichbar ist.

Anschließend öffnen Sie den Dialog **X-Mapping Editor** über **Navigator >> Werkzeuge >> Gateway >> Optionen >> X-Mapping Editor**.

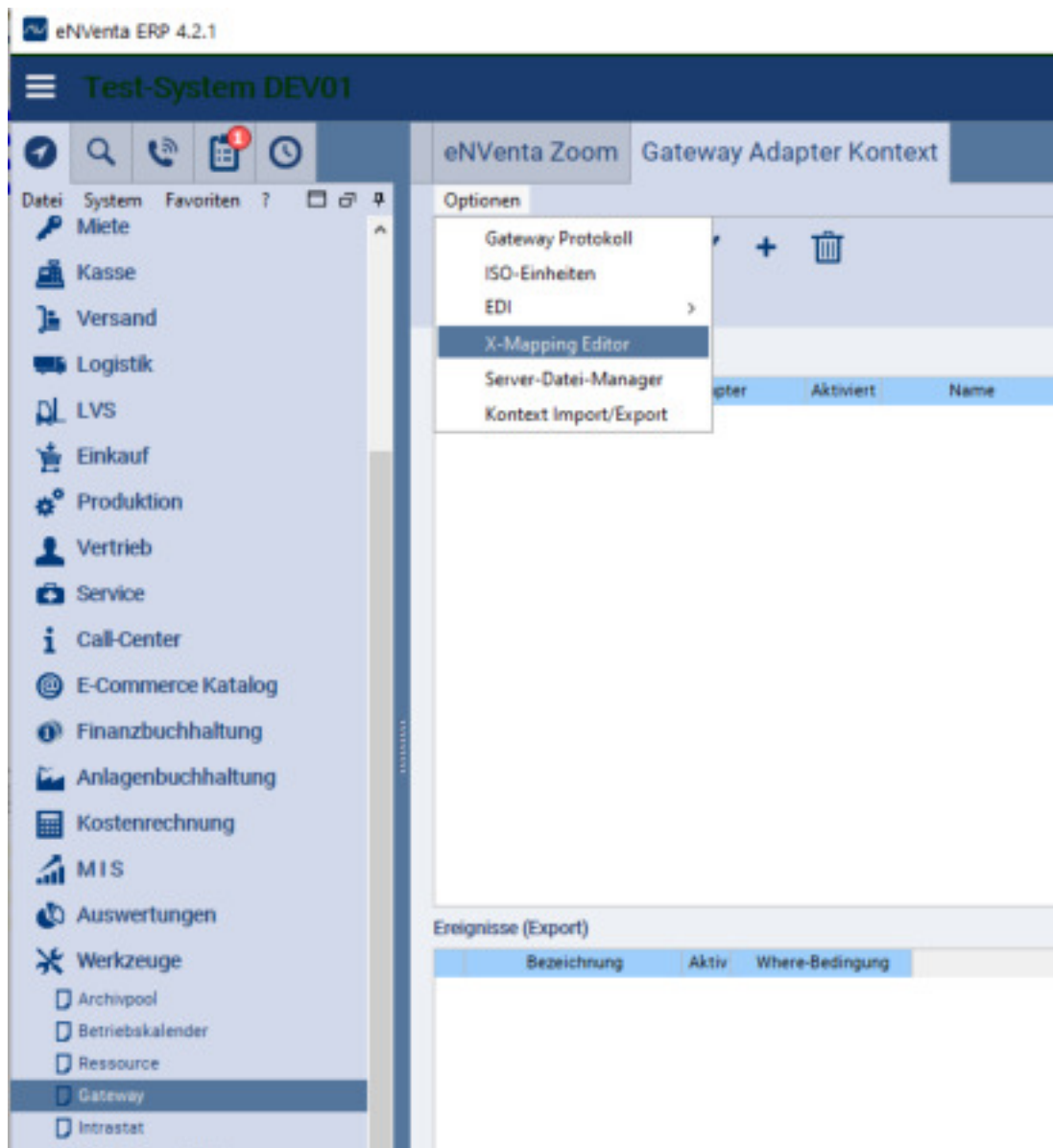


Abbildung 1: Gateway Adapter Kontext >> Optionen >> X-Mapping Editor

Im Dialog **X-Mapping Editor** klicken Sie auf den Button **Importieren** und wählen anschließend den Speicherort der Vorlage.

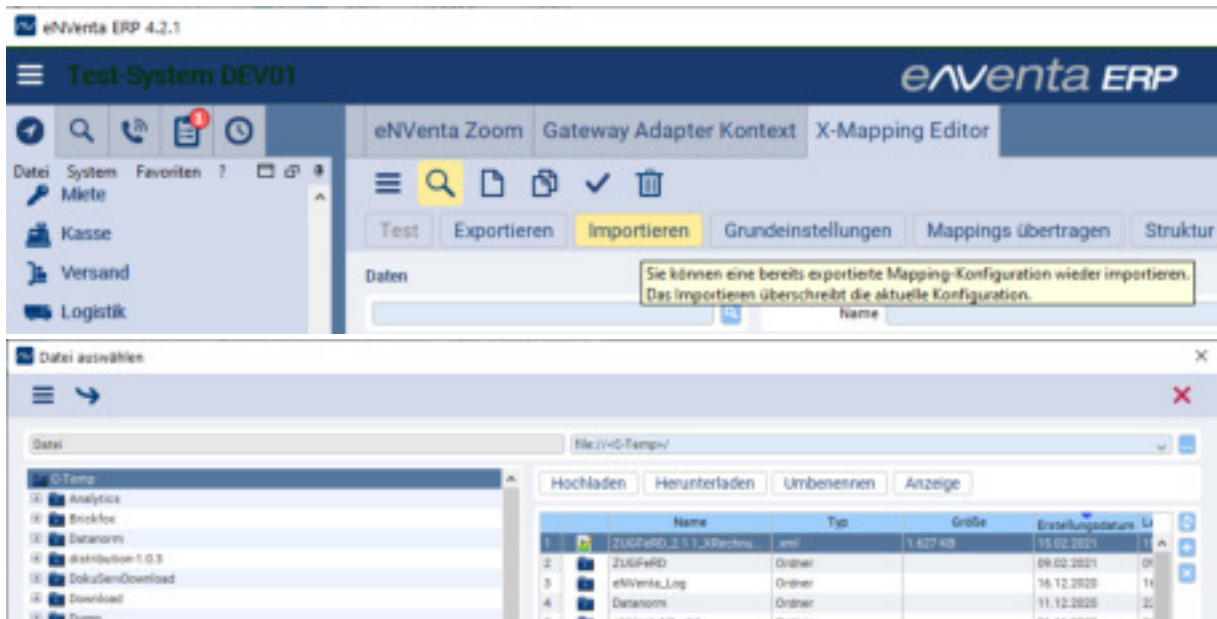


Abbildung 2: X-Mapping Editor

Nach der Übernahme im Dialog **X-Mapping Editor** können Sie den Namen entsprechend anpassen und ggf. Ihre Anpassungen manuell nachziehen, falls die bestehende Vorlage zuvor manuell angepasst wurde.

2.1. Aktualisierung Kundenstamm

Nach dem Einlesen der neuen Vorlage müssen die Daten im Kundenstamm aktualisiert werden. Hierzu muss in jedem Kundenstammsatz die Auswahl der Vorlage in der Combobox **XML-Mapping ID** aktualisiert werden, wenn bereits eine Vorlage hinterlegt wurde.

Aufgrund der Speicherung der XML mit einer eindeutigen ID kann dies nicht per mitgeliefertem DB-Script erfolgen.

eNventa Zoom Kunde

Bearbeiten Stamm Optionen Druck Statistik

Partner Versand R / Z Artikel Bankverb. Mandate Kontakte Merkmale Bonität

Kunde 10230777
 Konto 10230777
 Suchname XRECHNUNG
 Partner

Anschrift XRechnung Demo
 Wilhelmstr. 18b
 78333 STOCKACH

Kundengruppe Industrie-Eisenwaren
 Branche Baumaschinen
 Gesellschaft GES2 Gesellschaft 2
 Unsere Lief.-Nr.

Sachbearbeiter GYSADM
 Erfassung 26.10.2017 14:15
 Änderung 15.02.2021 17:27

Älgerne Warenwirtschaft Rechnungswesen Kundenweise Factoring Memo Versicherung Logistik Vermietung Vertrieb Tabelle Zusatzfelder

Zahlung 30 Tage rein nemo
 Versandart DPD
 Lieferung 10 - Paketdienst Standard
 Auftragsart 1 - Sofonauftrag
 Angebotsart

Retoure
 Bestellung %
 Lager %
 Handlingskosten 3,00 %

Kundenetikett
 Erinnerungsweg
 Privatkunde
 Einkaufsberechtigung

Preisgruppe 1 Standardpreisgruppe

Rechnung Anzahl Anz. Rp. Logistik Anzahl
 1 1
 Lieferschein 1 LS Logistik 1

Rg.Pos. Sortierung
 Sammelrechnung
 Abrechnungsart Druck Rechnung

kein MTZ
 MTZ Notierung
 keine Preisgruppen-Staffel
 kein Sonderpreis
 keine Schnittkosten
 kein Anbruch R/Z
 kein Intransit
 Artikelisierung
 Artikelisierung E-Commerce
 strikte Pos-Prüfung

ABC B
 Einzel-Lieferantenklärung
 ZUGFeRD-Rechnung
 Version ZUGFeRD 2.1.1 / XRechnung
 XML-Mapping ID 102021_ZUGFeRD_2.1.1_XRei
 Einstellungen ZUGFeRD
 Leitweg-ID 6666

Abbildung 3: Kunde Registerkarte Warenwirtschaft

Nach der Aktualisierung der Version im Kundenstamm wird dies sofort für die nächste Erzeugung einer XRechnung verwendet.

3. Unterstützte Version eNVenta

Die XRechnungs-Version 2.0.1 wird ab **eNVenta 4.2.1** unterstützt. Diese ist kompatibel mit der XRechnungs-Version 2.0.0

Die Validierung der ausgelieferten Vorlage für **eNVenta ERP** erfolgte mit dem offiziellen Validator von KoSIT – dieser ist über GitHub entsprechend verfügbar. Der Validator prüft hierbei die Einhaltung des vorgegebenen Schemas, aber nur eingeschränkt den Inhalt der übermittelten Daten, z.B. bei ungültiger GTIN erfolgt keine Abweisung der Daten.



4. Versionshistorie XRechnung

4.1. Änderungen der Version 2.0.1 zur Version 2.0.0

- XRG-v2.0.1-67 (Anpassung von BR-DE-16 an Restriktionen der BR-Gruppe BR-O-XX)
BR-DE-16 wurde auf die Steuercodes S, Z, E, AE, K, G, L oder M begrenzt.
- XRG-v2.0.1-69 (Korrekturen Sub Invoice Line, BT-24)
Die Kennung in der Anmerkung zu BT-24 wurde korrigiert.
In Kapitel 14 wurde die Abbildung 14.1 um Sub Invoice Item Information und um einen rekursiven Verweis auf Sub Invoice Line ergänzt.
In Kapitel 15 wurde der Eintrag ‚Vorkommen bei Sub Invoice Line‘ um einen Eintrag auf sich selbst ergänzt.
- XRG-v2.0.1-70 (Editorielle Änderungen)
Änderung der Rechtsreferenz von §14b Abs. 4 UStG in §14b Abs. 4 Nr. 9 UStG in BT-22.
Erweiterung des Abs. 4.10. semantisches Datenmodell um einen FAQ-Auszug im letzten Textabsatz.
Der Begriff *Rechnungszeitraum* wurde durch *Abrechnungszeitraum* ersetzt.
Kapitel 16.7 wurde zu Kapitel 16.1 verschoben.
Anmerkungen zu Umsatzsteuersätzen in Kapitel 16.4 wurden in Kapitel 16.1 verschoben und leicht verändert.

4.2. Änderungen der Version 2.0.0 zur Version 1.2.2

- XRG-v2.0.0-60 (Hierarchisierung von Rechnungszeilen)
BG-DEX-01, BG-DEX-02, BG-DEX-03, BG-DEX-04, BG-DEX-05, BR-DEX-06, BRDEX-07 in die Extension hinzugefügt.
- XRG-v2.0.0-59 (XML als Format für eingebettete Anhang-Dokumente in BT-125 erlauben)
XML in BT-125 in der Extension erlaubt (BR-DEX-01).
- XRG-v2.0.0-61 (Eindeutige Identifikation von rechnungsbegründenden Unterlagen)
BR-DE-22 zu den Geschäftsregeln hinzugefügt.
- XRG-v2.0.0-62 (Anpassung BR-O-2)
Die Fußnote a) wurde aus BR-O-2 entfernt.
- XRG-v2.0.0-63 (Anpassung Beschreibung Datentyp ‚Percentage‘)
In der Beschreibung des Datentyps ‚Percentage‘ wurde das Beispiel von vier auf zwei Nachkommastellen geändert.
- XRG-v2.0.0-65 (Korrekte Beschreibung der Verwendung von ISO 4217)
In der Beschreibung von BT-5 (Invoice currency code) und BT-6 (VAT accounting currency code) wurde der Nutzungshinweis zu ISO 4217 auf Alpha-3-Darstellung geändert.

© 2021 Nissen & Velten Software GmbH

Alle Rechte vorbehalten. Die Software eNventa ERP® und alle seine Teile inkl. Handbuch und Dokumentationen sind urheberrechtlich und markenrechtlich geschützt. Jede Verwendung in anderen als den gesetzlich und vertraglich zugelassenen Fällen bedarf der vorherigen schriftlichen Genehmigung des Herausgebers.

Dieses Dokument wurde mit größter Sorgfalt erstellt. Trotzdem können Fehler nicht vollständig ausgeschlossen werden. Für Mängel haftet die Fa. Nissen & Velten Software GmbH gemäß Ihren Allgemeinen Geschäftsbedingungen.

Technische Änderungen vorbehalten.

Das Dokument erhebt keine Ansprüche auf Vollständigkeit.

MS-Windows, MS-SQLServer, MS-Word (Winword) und MS Excel sind eingetragene Warenzeichen der Microsoft Corporation.

Framework Studio ist eingetragenes Warenzeichen der Framework Systems GmbH.

Crystal Reports ist eingetragenes Warenzeichen der Business Objects (SAP).

Oracle und Java sind eingetragene Warenzeichen der Oracle America Inc.

Easy Ware ist eingetragenes Warenzeichen der Easy Software AG.

ATLAS ist ein EDV-Verfahren der deutschen Zollverwaltung. Für die Abwicklung per ATLAS bietet eNventa ERP eine Schnittstelle zur Software der Fa. Bex Components.

VLog ist eingetragenes Warenzeichen der MHP Software GmbH.

OpenOffice mit OpenCalc und OpenText nutzt eine öffentliche Lizenz der LGPL (GNU Lesser General Public License).

Kontakt

Nissen & Velten Software GmbH
Goethestr. 33
78333 Stockach

Wenn Sie Anregungen für die Erweiterung dieser Dokumentation haben, nehmen wir diese sehr gern entgegen. Senden Sie bitte Ihre Ideen / Vorschläge an dokumentation@nissen-velten.de. Vielen Dank für Ihre Mithilfe!





Nissen & Velten Software GmbH
Goethestraße 33
78333 Stockach

Telefon: 0 77 71 / 879-0

www.nissen-velten.de

